

Communication sur le Progrès - 2020 -



BONTOUX

DEPUIS 1898



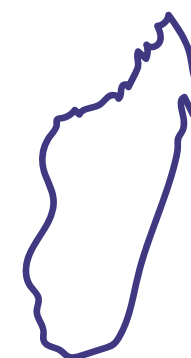
Sommaire

Mot du président	6-7
INTRODUCTION 8-17	
Notre histoire	8
Bontoux aujourd'hui	8
Nos produits	8
Nos certifications et référentiels	9
Périmètre COP 2020	10-11
Le Développement Durable chez Bontoux 12-17	
Nos 4 piliers	13-15
Chronologie : les faits marquants	16-17
1. TEMPS FORTS ET ETAPES FRANCHIES EN 2020 18-27	
Crise sanitaire COVID-19 : une année particulière 20-21	
Faire face ensemble	20
Adapter notre organisation	21
Maintenir des événements pour réunir	21
2020, une année d'engagements concrets 22-25	
Analyse Environnementale (Norme ISO 14001)	22
Bilan Carbone	22
Outil de pilotage RSE	23
Code d'éthique et de conduite unique	23
Démarche d'Achats Responsables	24
Charte Développement Durable de l'IFRA-IOFI	25
Et d'évaluation de notre positionnement RSE 26-27	
Evaluer, comparer et améliorer notre performance RSE	26
Management hydrique	26
Conformité sociale : audit SMETA	27
2. NOS 4 PILIERS DÉVELOPPEMENT DURABLE 28-53	
Environnement, préserver notre Environnement 30-33	
Agir sur nos consommations d'énergie	30
Favoriser les énergies renouvelables	31
Trier, valoriser et recycler nos déchets	31
Participer à la réduction de l'impact carbone de la filière lavande	32
Madagascar : reboiser, compenser nos prélèvements de produits forestiers ligneux	33
Responsable, s'approvisionner de manière durable et responsable 34-41	
Poursuivre nos achats responsables	34-35
Choisir des matières premières plus respectueuses	36-37
S'engager dans des filières	38-41
Local, s'engager sur notre impact local 42-45	
En tant qu'acteur économique local majeur	42-43
Par le biais d'initiatives citoyennes	43-44
En tant que mécène	45
Ensemble, dans le développement durable 46-53	
S'engager pour nos collaborateurs	46-51
S'engager avec nos collaborateurs	52
Avancer avec nos pairs	53



Focus Herboristerie

Focus sur le BIO en Herboristerie	37
Participer à sauvegarder la filière Tilleul dans les Baronnies	40-41



Focus Madagascar

Tri sélectif à Madagascar	31
Reboiser et compenser nos prélèvements de produits forestiers ligneux à Madagascar	33
Mise en place : filière Gingembre Bio à Madagascar	38-39
Accompagner le développement du site	43
Les emplois saisonniers à Madagascar	43
Nos actions de mécénat à Madagascar	45
Construction d'un dispensaire à Mananjary	47
Prendre en charge la santé de nos collaborateurs	47



Héritage de 4 générations d'hommes et de femmes poussés par la passion du naturel et le goût de l'excellence, le groupe Bontoux est une société familiale qui recherche pérennité et cohérence. Cohérence avec son milieu naturel, à protéger, et cohérence avec les générations futures et l'héritage qu'elle leurs laissera à son tour.

Notre ambition est de perpétuer un patrimoine constitué de savoir-faire uniques et de nous engager en faveur de nos écosystèmes, des Hommes avec lesquels nous travaillons et des territoires sur lesquels nos sites de production sont implantés.

Ainsi en 2016, nous avons bâti notre démarche de Développement Durable autour de 4 orientations : la préservation de notre Environnement, le développement d'un sourcing Responsable, la préservation et l'animation du tissu socio-économique Local et enfin notre volonté d'agir de concert, Ensemble, avec nos collaborateurs et parties prenantes pour mener à bien cette politique.

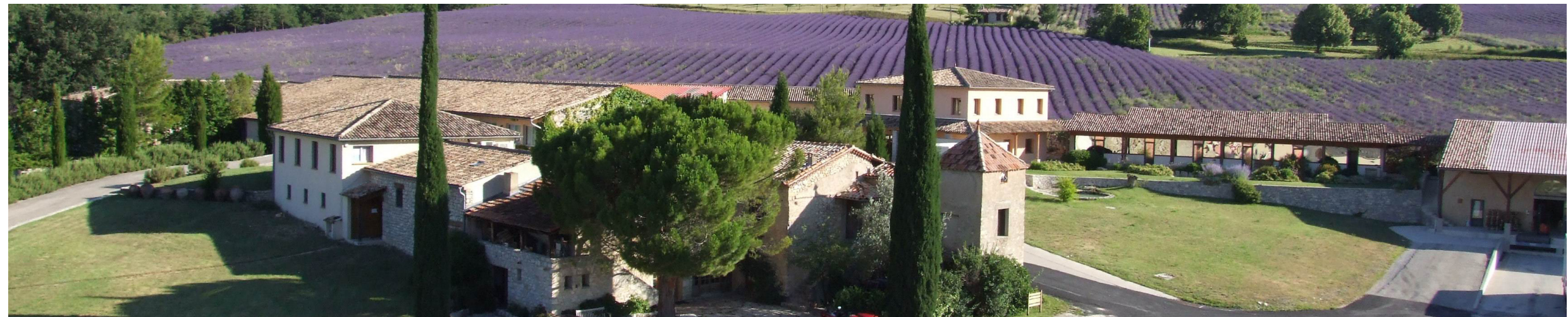
En 2018, nous avons choisi de concrétiser cet engagement en adhérant aux 10 principes universels du Global Compact, engagement que je renouvelle, et en partageant chaque année les progrès que nous avons effectués avec nos parties prenantes.

L'année 2020 est une année charnière dans le développement de notre démarche avec de nouvelles étapes franchies: nous avons pris des engagements concrets au sein de notre entreprise, avec nos collaborateurs, nos fournisseurs et nos parties prenantes; nous avons effectué des évaluations externes de notre positionnement en terme de RSE. Ces étapes indispensables nous permettront d'affiner un plan d'actions ciblées pour les 5 prochaines années et d'en mesurer les impacts.

Tout au long de cette année, marquée par la crise sanitaire, nous avons aussi mis l'accent sur l'importance du vivre ensemble et de faire face ensemble afin que chacun de nos collaborateurs puisse se sentir bien et en sécurité quelle que soit son organisation et sa configuration de travail.

Dans ce cadre, nous sommes heureux de vous présenter, dans notre troisième Communication sur le Progrès, les initiatives et projets qui ont jalonné l'année 2020.

Rémy Bontoux
Président du groupe Bontoux



Notre histoire

Née au cœur de la Provence en 1898, l'histoire de l'activité Bontoux s'écrit depuis une vallée singulière, la Haute-Ouvèze.

Un territoire reculé et austère, qui a pour ressource principale une fleur délicate s'épanouissant dans l'adversité : la lavande.

Matière première noble et appréciée, elle fera éclore dans le cœur de cette vallée des vocations et des aventures qui ne se sont jamais épuisées jusqu'aujourd'hui.

C'est de l'une d'entre elles qu'est née l'activité Bontoux, qui débute à Montguers en 1898 lorsque Géraud Bontoux décide de se lancer officiellement dans la distillation.

Bontoux aujourd'hui

Ainsi, 122 ans plus tard, les huiles essentielles sont toujours au centre des préoccupations et des passions de Bontoux. Au fil des années, le groupe est devenu fournisseur majeur d'ingrédients aromatiques naturels et d'huiles essentielles. 4 générations se sont succédé, développant la gamme de produits et les relations commerciales, œuvrant pour la pérennité d'une activité profondément liée à ses territoires et riche de sens et de liens humains.

Nos produits

Le groupe Bontoux est producteur d'huiles essentielles et d'extraits naturels et Bontoux SAS possède en plus une activité d'herboristerie avec une large gamme de plantes séchées, aromatiques et médicinales.

Avec plus de 200 références d'huiles essentielles, d'extraits naturels et de plantes séchées dans son catalogue et situé sur 4 continents, il assoit une présence internationale qui fait sa force et sa singularité.

Quelques chiffres :

195 collaborateurs au 31/12/2020.

Des matières premières issues de **42 pays de culture différents**.

10 filiales

95% des ventes réalisées hors de France.

+ de 200 références produits.

Répartition du Chiffre d'Affaire :



- Parfums et Cosmétiques
- Arômes
- Autres (dont Herboristerie, Aromathérapie et Travail à façon)

Certifications maison-mère



Certification sites malgaches



Certifié For Life depuis 2018

Liste des produits approuvés:

Girofle – 100%

Huile essentielle de Clou de girofle– 100%

Huile essentielle de Griffe de girofle– 100%

Vanille– 100%

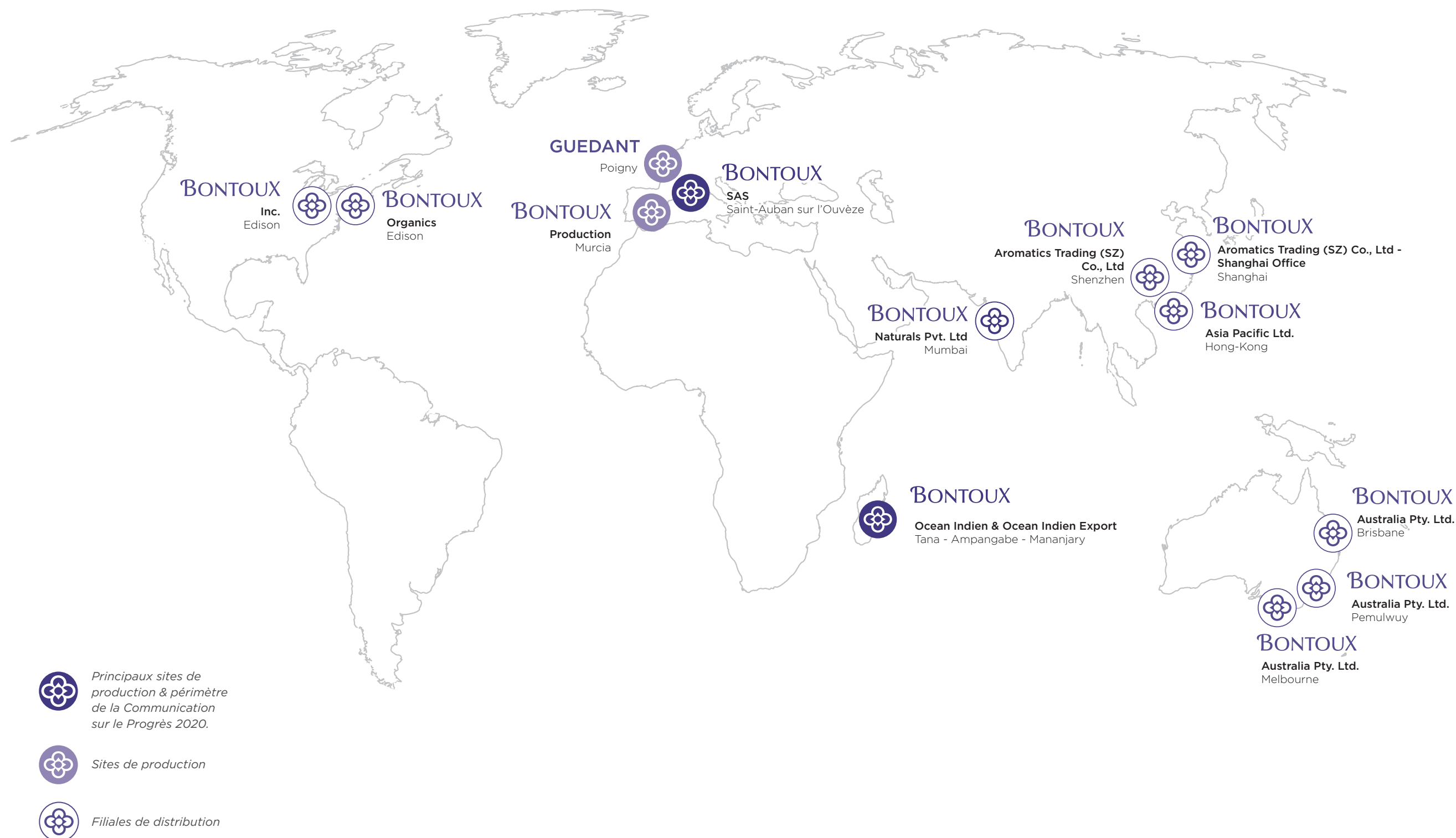
Oléorésine de vanille– 100%

Certifiés



Référentiels RSE





Le Développement Durable chez Bontoux:

Nos engagements Développement Durable

L'activité de producteur d'huiles essentielles et extraits naturels de l'entreprise a toujours fait des matières premières végétales et de leurs aires de culture un des enjeux majeurs. Ainsi, c'est auprès de tout un écosystème, qui comprend des territoires, des plantes et des Hommes, que nous sommes engagés, non seulement pour leur préservation, mais aussi pour leur amélioration et leur épanouissement.

En 2016 nous avons décidé de structurer notre démarche de développement durable autour de quatre orientations et de créer un comité d'orientation de Développement Durable pour piloter nos axes de progrès.

En 2018, nous avons décidé d'inscrire notre démarche de développement durable dans le cadre de l'engagement universel de l'ONU. Avec cette adhésion au Global Compact, nous nous engageons à intégrer les 10 principes dans notre stratégie, notre culture organisationnelle et nos opérations ainsi qu'à partager les progrès effectués chaque année avec nos parties prenantes, par l'intermédiaire de la Communication sur le Progrès.

NOUS SOUTENONS
LE PACTE MONDIAL



Nos 4 piliers de Développement Durable :



ENVIRONNEMENT

Être une entreprise engagée dans la préservation de l'environnement, des terroirs et des paysages.



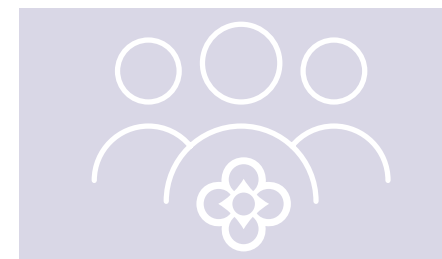
RESPONSABLE

S'approvisionner de manière durable et équitable dans le respect des Hommes et des écosystèmes.



LOCAL

Être une entreprise citoyenne engagée localement.



ENSEMBLE

Construire un modèle durable avec nos partenaires, nos collaborateurs, et ensemble faire évoluer nos engagements.

Objectifs et ODD associés :

ENVIRONNEMENT



- Maîtriser et réduire nos consommations d'eau, de gaz et d'électricité
- Trier, valoriser et recycler nos déchets
- Comprendre et évaluer nos impacts environnementaux et plus particulièrement notre empreinte carbone
- Evaluer notre conformité réglementaire et la mettre à jour par une veille régulière

RESPONSABLE



- S'assurer que les droits humains et droits du travail soient respectés
- Préserver les ressources naturelles et minimiser notre empreinte environnementale
- Respecter l'éthique des affaires et lutter contre la corruption
- Accompagner le développement de nos fournisseurs locaux et internationaux
- Développer nos connaissances sur nos filières stratégiques et s'assurer de la qualité et de la sécurité de nos produits
- Développer notre offre de produits certifiés biologiques

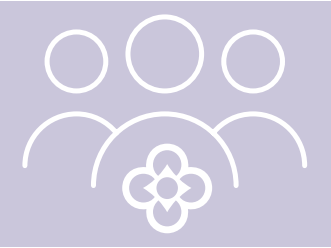


LOCAL



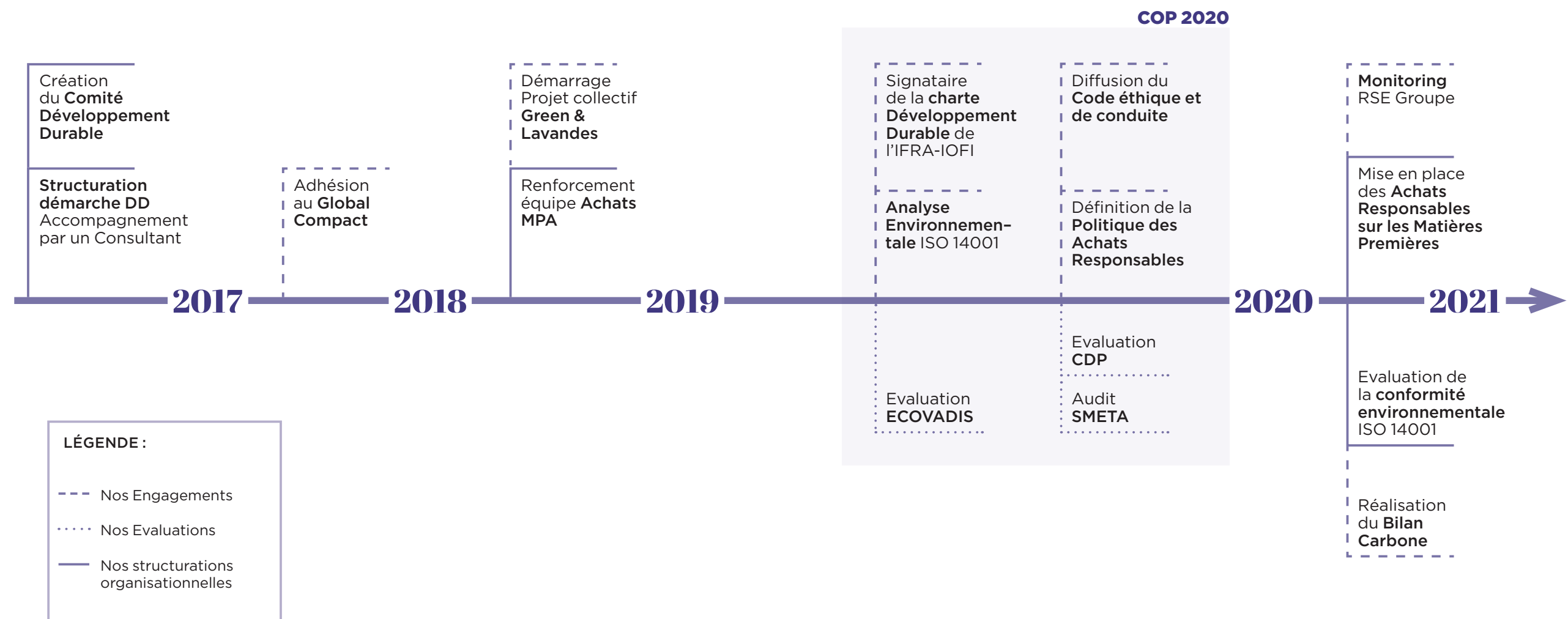
- Être une entreprise citoyenne engagée
- Soutenir les initiatives locales du bien vivre ensemble sur les territoires de nos sites de production

ENSEMBLE



- Créer un environnement de travail de qualité et épanouissant pour nos collaborateurs
- S'engager avec nos collaborateurs pour un modèle durable
- Avancer avec nos pairs pour un modèle durable

Chronologie : les faits marquants





Temps forts de 2020

1.

Crise sanitaire COVID-19 : une année particulière	20-21
Faire face ensemble	20
Adapter notre organisation	21
Maintenir des événements pour réunir	21

2020, une année d'engagements concrets	22-25
Analyse Environnementale (Norme ISO 14001)	22
Bilan Carbone	22
Outil de pilotage RSE	23
Code d'éthique et de conduite unique	23
Démarche d'Achats Responsables	24
Charte Développement Durable de l'IFRA-IOFI	25

Et d'évaluation de notre positionnement RSE	26-27
Evaluer, comparer et améliorer notre performance	26
RSE	
Sécurité hydrique	26
Conformité sociale : audit SMETA	27

1.1 Crise sanitaire COVID-19 : une année particulière



1.1.1 Faire face ensemble

Au sein de la maison mère :

Dès début mars, nous avons constitué une cellule de crise pour gérer la pandémie qui s'annonçait et cela nous a permis, et nous permet encore, de suivre les évolutions des protocoles sanitaires et de prendre en compte les différentes décisions gouvernementales dans le fonctionnement et les règles internes de l'entreprise.

1 cellule de crise de 6 personnes dont un représentant du CSE. 3 référents COVID dont un représentant du CSE.

Afin de tenir informés les salariés et de les soutenir dans cette crise, nous avons décidé d'une communication de proximité via un bulletin d'information après chaque réunion de la cellule de crise, en collaboration étroite avec le CSE et de l'organisation de tournées dans les différents services à fréquence régulière et adaptée au rythme des évolutions.

Avec nos fournisseurs :

Nous remercions très sincèrement certains de nos fournisseurs qui nous ont fait don de masques à un moment où nous ne pouvions nous en procurer.



Sur notre territoire :

Production et distribution gratuite de 1000 L de solution hydroalcoolique aux commerces, pharmacies, maisons de santé, maisons de retraites, mairies, écoles, pompiers... dans un rayon de 40 km.

Avec nos filiales :

Cette crise sanitaire a été l'occasion de conforter les liens avec nos filiales par le soutien, l'échange et le partage de nos bonnes pratiques mais aussi don de masques de protection.



1.1.2 Adapter notre organisation

Afin de garantir des conditions de travail optimales, nous avons dû nous adapter au quotidien et nos collaborateurs ont vraiment fait preuve de flexibilité et nous les en remercions!

Cette situation exceptionnelle nous a en effet conduit à :

- Réorganiser le travail et à mettre en place pour la première fois du télétravail
- Réorganiser l'agencement des bureaux et revoir leur attribution
- Procéder à des travaux d'amélioration de la ventilation et de l'aération des bureaux (VMC)
- Soutenir la production avec l'intervention de salariés d'autres services
- Adapter le service de cantine pour que les collaborateurs puissent continuer d'en bénéficier
- Fournir des masques lavables et de la solution hydroalcoolique à tous les salariés pour leurs utilisations professionnelles et personnelles dès le mois de mars 2020 puis de masques chirurgicaux et FFP2 dès que nous avons pu en recevoir.



1.1.3 Maintenir des événements pour réunir

Afin de garder du lien entre collaborateurs, nous avons décidé de maintenir certains événements dans le respect des consignes sanitaires.



1.2 Des engagements concrets



1.2.1 Procéder à une Analyse Environnementale (ISO 14001)

En 2020, nous avons décidé d'évaluer les impacts environnementaux de l'ensemble des activités de la maison-mère à Saint-Auban sur l'Ouvèze et de nous engager à les faire évoluer chaque année.

C'est la clé de voûte d'un Système de Management Environnemental en devenir.

Objectifs :

- Le contrôle et l'identification des impacts environnementaux significatifs, réels et potentiels, par l'examen des installations, des pratiques et règles internes en vigueur
- L'implication et une meilleure prise de conscience de tous les acteurs de l'entreprise
- L'établissement d'un programme d'actions appropriées et concrètes pour améliorer la performance et la gestion des risques environnementaux



1.2.2 S'engager à réaliser un Bilan Carbone®

Pour participer au développement d'une économie plus responsable et à la stratégie Nationale Bas-Carbone de la France, nous nous sommes engagés dans une démarche « Autonomie Climat & RSE » afin de réduire notre empreinte carbone et nos émissions de gaz à effet de serre.

Nous avons décidé d'être accompagnés par un cabinet spécialisé habilité par l'ADEME pour la réalisation d'un Bilan Carbone® significatif et nous avons choisi le périmètre le plus large en étudiant les 3 scopes d'émission :
le scope 1 pour les émissions directes
le scope 2 pour les émissions indirectes liées aux consommations énergétiques
le scope 3 pour les autres émissions indirectes, notamment le transport.

Ce Bilan Carbone® 2020 concerne le site de la maison- mère à Saint-Auban sur l'Ouvèze



1.2.3 Mettre en place un monitoring RSE

Un monitoring RSE va être mis en place pour toutes les entités du Groupe Bontoux afin d'apporter des informations claires et pragmatiques pour un pilotage opérationnel des sites et l'amélioration de leurs performances.

Cela permettra également de communiquer certains volets d'information jusqu'aux collaborateurs afin de les sensibiliser à nos impacts environnementaux et à l'importance de la remontée d'information.



1.2.4 Adopter un code d'éthique et de conduite unique

Notre Code d'éthique et de conduite définit les règles de conduite individuelles et collectives pour que chacun puisse agir de manière intègre et responsable avec l'ensemble de nos parties prenantes.

Il couvre les grands domaines d'actions de la RSE : les droits de l'homme, les conditions de travail, la lutte contre la corruption sous toutes ses formes dans la conduite des affaires et la préservation de l'environnement.

En 2020, le code a été diffusé à l'ensemble des salariés du groupe Bontoux,

- Accompagné de séances de sensibilisation dédiées pour les cadres et les responsables d'équipe du site de St Auban soit au total 33 personnes sensibilisées
- Transmis aux équipes des filiales via chaque responsable de filiale
- Intégré dans le parcours d'intégration des nouveaux collaborateurs





1.2.5 Mettre en place une démarche d'achats responsables

Prendre conscience des enjeux

L'année 2020 a également été l'année où nous avons pris conscience que notre engagement pour un monde plus durable ne pouvait se faire sans prendre en compte les impacts **sociaux, économiques et environnementaux** induits par nos actes d'achats.

Se fournir à la source fait partie de notre identité depuis toujours et c'est ce qui fait la beauté de notre métier.

Nos chaînes d'approvisionnement sont nombreuses et plurielles, nous devons nous engager plus encore pour garantir à nos clients que nos matières premières sont achetées de manière éclairée et en conformité avec nos engagements.

Afin de prendre en considération l'ensemble de ces enjeux dans notre modèle d'entreprise et d'embarquer notre chaîne d'approvisionnement dans notre démarche globale de développement durable, nous avons décidé au second semestre 2020 de mettre en place une démarche d'Achats Responsables.

Former et sensibiliser en interne

L'une de nos acheteurs a suivi une formation qualifiante sur la norme ISO 20400 qui fournit les lignes directrices pour intégrer la responsabilité sociétale dans le processus d'achat.

L'ensemble de l'équipe achats MPA a par la suite été sensibilisé en interne afin de comprendre les enjeux et faire ruiseler les bonnes pratiques.

Déployer la démarche dans nos chaînes d'approvisionnement

Garantir un approvisionnement responsable sur l'ensemble de notre portefeuille achat est un défi majeur.

La démarche se déploiera au fur et à mesure à l'ensemble de nos catégories d'achats, en commençant par la sensibilisation de nos fournisseurs de matières premières sur les enjeux sociaux, économiques et environnementaux à travers la diffusion de notre Charte des Achats Responsables, dès janvier 2021.



Nous sourçons nos matières premières dans plus de **40 pays** et à travers un réseau de plus de **300 fournisseurs**, aux profils extrêmement variés.

Achats Responsables selon la norme **ISO 20400**

Elaborer la Politique Achats Responsables:

Fin 2020, nous avons validé notre Politique Achats Responsables, qui exprime nos intentions et les valeurs que nous souhaitons défendre :



1. S'assurer que les **droits humains** et **droits du travail** sont respectés.
2. Préserver la **biodiversité**.
3. Réduire notre **empreinte environnementale**.
4. Respecter l'éthique des affaires et lutter contre la **corruption**.
5. Accompagner le **développement de nos partenaires** locaux et internationaux.
6. S'assurer de la **qualité** et de la **sécurité de nos produits** et développer nos **connaissances sur nos filières** stratégiques.



1.2.6 Signer la Charte Développement Durable de l'IFRA-IOFI

En mai 2020, nous avons signé la « Sustainability Charter » de l'IFRA-IOFI et ainsi rejoint plus de 100 autres entreprises dans un effort collectif visant à améliorer le niveau de performance RSE du secteur des Fragrances & Flavors à travers le monde.

La Charte comprend 17 engagements spécifiques, clairs, réalisables par des entreprises de toute taille et répartis en 5 domaines d'intervention:



Un rapport annuel sur les progrès agrégés en tant qu'industrie, engagement par engagement, sera publié soulignant le lien entre les progrès et les objectifs mondiaux des Nations Unies et présentant des projets particuliers.

1.3 Evaluation de notre positionnement RSE

De plus en plus challengés par nos clients, nous percevons leurs évaluations et audits comme des opportunités de nous améliorer. Leurs exigences chaque fois plus élevées nous « boostent » et nous donnent l'occasion d'aller plus loin dans notre démarche.



1.3.1 Evaluer, comparer et améliorer notre performance RSE

Notre démarche RSE initiée en 2016 est maintenant plus structurée, formalisée et pertinente. Cette maturité nous a permis de franchir le pas de l'évaluation RSE documentée à travers la plateforme EcoVadis en juillet 2020.

Nous disposons maintenant d'une mesure objective et comparable pour définir des pistes d'amélioration et identifier des indicateurs à mettre en place avec nos collaborateurs.

Nos partenaires commerciaux peuvent avoir accès à notre performance RSE en rejoignant notre réseau sur la plateforme et suivre nos revues annuelles et résultats associés.



58/100
83^{ème} percentile



1.3.2 Identifier de nouveaux leviers d'actions sur le management hydrique

En août 2020, nous avons participé à la plus complète des collectes de données environnementales autodéclarées au monde en enregistrant nos données sur le management hydrique sur la plateforme CDP.

Cela nous a permis de mieux appréhender les risques liés à la ressource en eau que nous n'avions pas identifiés comme critiques pour notre entreprise et de bâtir un plan d'action à court et à moyen terme sur cette thématique.



1.3.3 Evaluer notre conformité sociale par un audit SMETA

En fin d'année 2020, nous avons mis à jour toutes nos données sur la plateforme SEDEX (Supplier Ethical Data Exchange) et fait réaliser par un organisme tiers un audit de commerce éthique, appelé audit SMETA (Sedex Members Ethical Trade Audit). Il s'agit de l'audit social le plus utilisé au monde.

Le rapport d'audit a été publié sur la plateforme collaborative et est consultable par les entreprises de notre réseau SEDEX.



4 domaines clés audités

- Normes du travail
- Santé et sécurité
- Environnement
- Ethique des affaires

10 salariés interviewés en entretien individuels et en groupe :

- 3 Cadres
- 4 Agents de maîtrise
- 3 Ouvriers





Bilan 2020 sur nos 4 piliers

2.

Environnement, préserver notre Environnement 30-33

Agir sur nos consommations d'énergie	30
Favoriser les énergies renouvelables	31
Trier, valoriser et recycler nos déchets	31
Participer à la réduction de l'impact carbone de la filière lavande	32
Madagascar : reboiser, compenser nos prélèvements de produits forestiers ligneux	33

Responsable, s'approvisionner de manière durable et responsable 34-41

Poursuivre nos achats responsables	34-35
Choisir des matières premières plus respectueuses	36-37
S'engager dans des filières	38-41

Local, s'engager sur notre impact local 42-45

En tant qu'acteur économique local majeur	42-43
Par le biais d'initiatives citoyennes	43-44
En tant que mécène	45

Ensemble, dans le développement durable 46-53

S'engager pour nos collaborateurs	46-51
S'engager avec nos collaborateurs	52
Avancer avec nos pairs	53

2.1 Préserver notre Environnement



2.1.1 Agir sur nos consommations d'énergie



La rénovation et l'extension d'un bâtiment sur le site de la maison mère :



-Surface rénovée **263 m²**/Surface neuve **70m²**

-Ventilation double flux, afin de récupérer les calories de l'air extrait pour préchauffer l'air entrant, avec une **Certification Eurovent** et des moteurs basse consommation ECM. Nous avons fait le choix d'un fournisseur proposant du matériels labélisés « Green Tech ».

Un projet de maîtrise et de réduction de nos consommations de vapeur a été initié en 2020 et se poursuivra sur 2021.



Objectifs :

1. Réaliser un diagnostic initial de l'ensemble de notre parc « purgeur vapeur » pour repérer et remédier aux dysfonctionnements
2. Limiter les fuites avec une intervention de notre équipe de maintenance sous 3 jours maximum
3. Mettre en place un contrôle exhaustif du parc 2 fois par an.



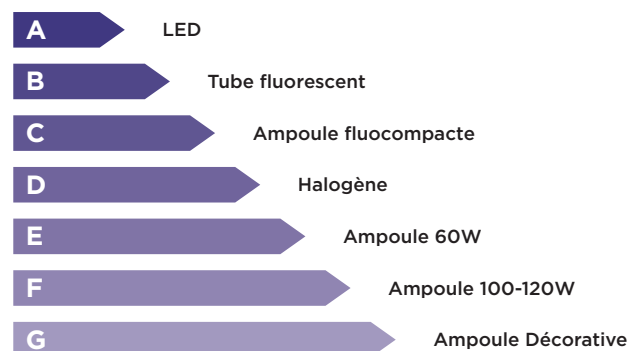
2 400€ investis dans du matériel de diagnostic : mallette de contrôle avec détecteur UltraSon.

30 h passées par nos techniciens en 2020.

Poursuite du remplacement des sources lumineuses :

75% de notre éclairage équipé en **LED** en fin d'année 2020.

4700€ HT d'investissement.



2.1.2 Favoriser les énergies renouvelables



Depuis le 1er janvier 2019, avec notre Contrat Energie Renouvelable, nous inscrivons notre site dans une dynamique collective en faveur de la transition énergétique.



100% d'électricité d'origine renouvelable certifiée par des garanties d'origine.

En 2020, **1467 MWh** d'électricité produits à partir de sources d'énergies renouvelables appartenant au parc de production d'EDF, ont été injectés sur le réseau d'électricité par EDF pour le compte de notre site.

1 MWh = 1€ alloué à la Recherche et au Développement des énergies renouvelables en France.



2.1.3 Trier, valoriser et recycler nos déchets

Par un tri sélectif de plus en plus organisé et des partenariats avec des entreprises spécialisées, le site industriel historique Bontoux cherche à limiter l'impact de ses déchets sur l'environnement.

L'ensemble des collaborateurs est sensibilisé depuis plus de 10 ans à cette gestion des déchets et à la nécessité d'aller toujours plus loin dans le recyclage dans la limite des techniques disponibles.



Chiffres 2020 :

57,8% de nos déchets sont recyclés (hors compost).

100% des déchets recyclables recyclés.

11 matières différentes recyclées.

Tri sélectif à Madagascar :

A Madagascar aussi le tri sélectif est en place depuis une dizaine d'années et les déchets non utilisables et non recyclables sont déposés à la décharge communale de Mananjary.





2.1.4 Participer à la réduction de l'impact carbone de la filière lavande

Déjà très impliqué dans la filière, Bontoux SAS est membre fondateur du fonds de dotation Sauvegarde du Patrimoine Lavandes en Provence. Nous sommes parmi les initiateurs du projet Green & Lavandes et déterminés à atteindre notre objectif de réduction de l'impact carbone de la culture lavande française.

Conscient des enjeux climatiques, la filière lavandicole cherche depuis plusieurs années à réduire son impact carbone. C'est ainsi qu'est né le programme Green & Lavandes en 2019. La première étape de ce projet consiste à répertorier et quantifier les émissions de gaz à effet de serre sur l'ensemble du secteur, puis mettre en place des mesures pour les réduire drastiquement.

En 2020, une ACV (Analyse de Cycle de Vie) a été réalisée par un cabinet spécialisée. La rédaction d'une méthode spécifique « Plantes à parfum » dans le cadre du Label Bas Carbone est prévue pour 2021



Objectif :

Réduire de **50%** les émissions de carbone en **10 ans**.

Objectif :

Labelliser des projets d'économie et/ou de séquestration de carbone au niveau de la filière lavande/lavandin.



©CRIEPPAM



2.1.5 Reboiser et compenser nos prélèvements de produits forestiers ligneux à Madagascar

L'exploitation et les prélèvements des produits forestiers sont réglementés et encadrés par le Ministère de l'Environnement et du Développement Durable à Madagascar. Chaque année, nous nous engageons, au travers de conventions de collecte sur les modalités de contribution au reboisement. Conscients des enjeux liés à la préservation des forêts, nous avons mis en place nos propres pépinières, dans le but de participer activement et concrètement au reboisement.

Au total, **68 143 plants d'Eucalyptus citriodora** ont été plantés depuis 2010 suite aux engagements pris pour la contribution des exploitants forestiers au reboisement.



En 2020, **18 450 plants** ont été mis en terre, répartis ainsi :

- **9900** plants d'**Acacia mangium**
- **8564** plants de **Canneliers**
- **76** plants d'**Eucalyptus citriodora**

Cette année, pour être encore plus pertinents dans nos actions de reboisement, notre équipe à Madagascar a décidé de reboiser dans la même commune dans laquelle est effectué le prélèvement du bois de chauffe, nécessaire au fonctionnement de notre distillerie.

Un nouveau terrain de reboisement a été trouvé en coordination avec la Commune et sous validation du Chef de cantonnement et des autorités de contrôle.

Une deuxième pépinière a également été mise en place afin d'être au plus proche de la zone de reboisement.

Une nouvelle recrue a été embauchée à temps complet afin de s'occuper et de prendre soin des nouveaux plants.



2.2 S'approvisionner de manière durable et responsable



2.2.1 Poursuivre nos achats responsables

Rencontrer nos fournisseurs sur le terrain



Filières étrangères

Nous avons pu réaliser 2 missions sur le terrain en janvier et février 2020.
Le confinement imposé à partir de la mi-mars, en raison de la crise sanitaire du Covid, a malheureusement stoppé net nos déplacements par la suite.



Filières locales

La proximité des filières locales nous a permis de continuer à rendre visite régulièrement à nos producteurs de lavande, lavandin, sauge, estragon en respectant les distanciations sociales et les gestes barrières.

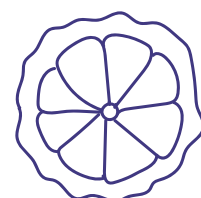
17 jours passés
sur le terrain
dans 2 pays différents.

110 jours de présence
sur le terrain.
77 producteurs locaux
régulièrement visités.

Analyser nos filières stratégiques

Pour acheter de manière responsable, il est essentiel de bien connaître et de comprendre les environnements dans lesquels poussent nos matières premières.

En 2020, nous avons audité 2 filières chez 2 de nos partenaires.



BERGAMOTE EN ITALIE

Filière certifiée **BIO**.

Partenariat depuis **Avril 2019**.

Mission pendant la récolte en Janvier 2020



AMANDE AMÈRE AU MAROC

Partenariat depuis 2012.

8 années de R&D.

Mission pendant la floraison des amandiers en février 2020



Prouver l'origine botanique par des analyses ADN

Une étude R&D, publiée dans le magazine Perfumer & Flavorist, a été réalisée avec un laboratoire d'analyses d'ADN : cette nouvelle méthode d'authentification des amandes amères et des amandons d'abricots, ainsi que de tous leurs dérivés végétaux, nous permet d'assurer la traçabilité par l'origine botanique à toutes les étapes du procédé de fabrication des huiles essentielles.
cf : Perfumer & Flavorist, avril 2021.

S'engager dans une démarche d'Achats Responsables

La démarche d'Achats Responsables que nous avons élaboré au second semestre 2020 a pour objectif de prendre en compte l'ensemble des enjeux sociaux, sociétaux, économiques et environnementaux mais également de nous permettre de mieux formaliser et de structurer notre démarche et d'embarquer nos fournisseurs à nos côtés.
cf : pages 24-25.





2.2.2 Choisir des matières premières plus respectueuses

Développer notre catalogue de produits certifiés biologiques

Les matières premières certifiées biologiques représentent 13% du total des achats de matières premières naturelles en valeur en 2020, soit 4,5 points de plus qu'en 2019 (8,40%).

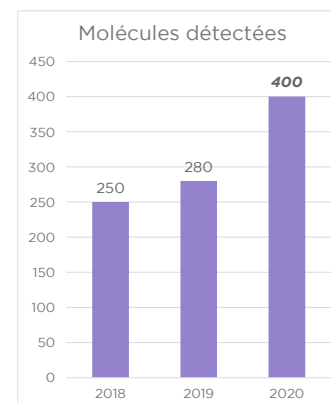


Améliorer la détection des résidus pesticides

Investir dans des équipements plus performants

Au cours des dernières années, Bontoux SAS a considérablement amélioré sa capacité de détection des pesticides en investissant dans des équipements extrêmement performants.

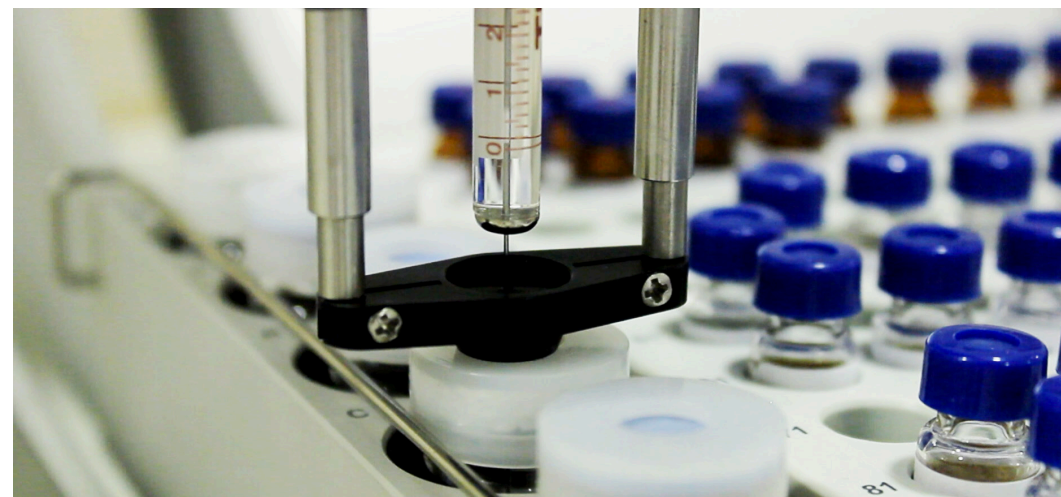
En 2019, nous avons fait l'acquisition d'un GC MS/MS, ce qui nous permettait de détecter plus de 280 molécules. En 2020, nous avons décidé d'investir dans un équipement plus performant encore : un LC MS/MS pour nous permettre d'analyser plus de 400 molécules.



Identifier les résidus

Afin de parfaire l'analyse et interpréter les résultats, deux experts chimistes analysent les chromatographies une à une afin d'identifier chacune des molécules présentes et ainsi obtenir une grille de lecture précise.

La recherche de pesticides est aujourd'hui systématiquement réalisée sur l'ensemble de nos produits certifiés biologiques, mais également sur des matières premières présentant des risques avérés, telles que les citrus, les essences issues de graines, etc.



> de 800 analyses pesticides réalisées au sein de notre laboratoire en 2020.



Focus sur le Bio en Herboristerie

Notre équipe du département Herboristerie, qui s'est agrandie en 2020, propose un large éventail de produits : fleurs séchées, plantes aromatiques et médicinales, épices, racines, herbes séchées, zestes d'agrumes, bouquets de lavande, etc.

La gamme des matières premières certifiées biologiques vient chaque année enrichir un peu plus le catalogue de produits en nombre de références et en volume.

35% des matières premières achetées sont certifiées Biologiques en valeur en 2020.

Parmi lesquelles, **61%** sont d'origine française.

Feuilles de verveine séchées.



Fleurs de Lavande et de Lavandin BIO

Produit phare de notre catalogue, nous collaborons avec une quinzaine de producteurs locaux proposant des fleurs aux couleurs riches et subtiles, allant du bleu à l'extra bleu.

Filières locales
Savoir-faire traditionnel
Parfaite connaissance de la filière



2.2.3 S'engager dans des filières

Mettre en place une filière Gingembre Bio à Madagascar



Nous nous approvisionnons en Gingembre à Madagascar depuis plusieurs années. En 2020, nous avons décidé d'aller plus loin dans la filière en proposant aux producteurs de les accompagner sur la mise en place d'une filière biologique permettant une meilleure valorisation de leur production.

Accompagner les producteurs

En 2020, notre équipe de contrôleurs internes de notre filiale de Madagascar s'est rendue à plusieurs reprises dans la région de Tolongoïna, localisée au sud-ouest de notre centre de production. Située à l'intérieur des terres, cette région est réputée pour la qualité de son gingembre, qui y est cultivé depuis de longues années.

Faire certifier la filière en Agriculture biologique

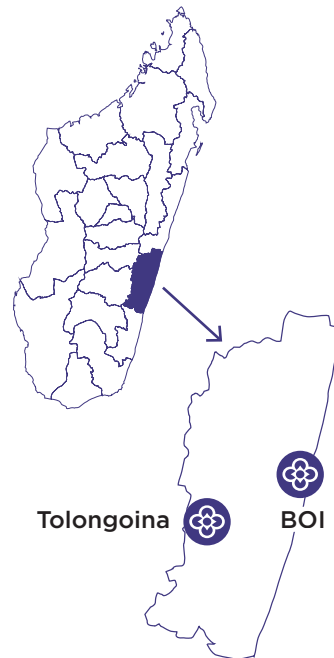
Plusieurs missions sur le terrain ont été nécessaires pour aboutir à la certification de la filière par un auditeur externe : étude de faisabilité du projet, formation des producteurs, référencement des parcelles, distribution de semences.

Former les producteurs

La formation est une étape importante du processus de certification. Elle consiste à apporter aux producteurs les connaissances nécessaires et spécifiques à l'**agriculture biologique**, comme notamment le non-recours aux pesticides et engrais de synthèse, la nécessité de recourir aux rotations de cultures, l'intérêt des cultures associées, etc. Le **risque de contamination** pendant le stockage et le transport est également un point essentiel abordé. De même, une attention particulière est portée au recours du **travail des enfants** en se basant sur les principes énoncés dans le cadre du commerce équitable.

Développer la valeur ajoutée à Madagascar

Le gingembre est ensuite acheminé dans notre filiale de production à Mananjary pour y être distillé.



4 missions
26 jours sur le terrain
6 contrôleurs internes +
2 contrôleurs locaux

55 producteurs formés

40,856 tonnes de
semences certifiées BIO
distribuées gratuite-
ment aux producteurs

Première récolte atten-
due en mai - juin 2021

Objectif :

100T gingembre frais
équivalent 400 kg HE
certifiée BIO





Participer à la sauvegarde la filière Tilleul dans les Baronnies

Faire renaître la filière

Arbre emblématique de notre région, le Tilleul des Baronnies à grandes feuilles ou larges bractées (*Tilia platyphyllos*) est reconnu pour sa qualité supérieure et a ainsi grandement participé à la renommée de notre région.

Depuis quelques années, la filière est en perte de vitesse et nombre d'arbres ne sont aujourd'hui plus exploités. Or, la demande est bien présente et croissante. Les besoins du marché sont non satisfaits alors que le potentiel est là.

S'unir avec les acteurs de la filière pour porter ensemble le projet

Afin de faire revivre cette filière chère à notre région, Bontoux a décidé de se mettre en partenariat avec 8 autres entreprises du secteur, accompagné par l'AgriBioDrôme (Association des agriculteurs Bio dans le département de la Drôme).

Revaloriser l'activité de cueillette

Le principal enjeu réside dans la rémunération des cueilleurs qui doit être revalorisée pour permettre de retrouver l'attractivité de cette activité, autrefois réalisée en famille. Un juste équilibre doit être trouvé pour parvenir un prix juste sur le marché.

Former les cueilleurs

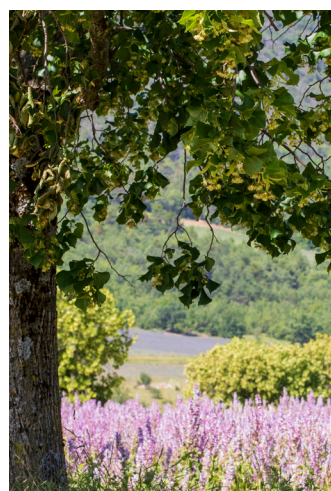
Pour se faire, une première saison de formation a eu lieu en juin 2020 pour « apprendre à cueillir, sécher et vendre les bractées de Tilleul » et ainsi former les générations futures. A ce titre, les entreprises se relaient pour soutenir la démarche et participer à ces journées de formation.

Sensibiliser les clients

Il est également extrêmement important d'embarquer l'ensemble des acteurs, y compris les clients, dans l'aventure en leur permettant de mieux comprendre la filière et trouver un équilibre viable pour tous.

Soutenir la certification Biologique

Afin d'aider les producteurs de Tilleul et revaloriser la filière, Bontoux prend en charge le coût de la certification biologique pour les petits producteurs.



Tilleul au milieu d'un champs de sauge sclarée

Depuis **2019**, ils portent ensemble le projet ambitieux de relancer l'activité traditionnelle de cueillette du Tilleul.



• **Agribiodrôme** •
Les Agriculteurs **BIO** de la Drôme

5 réunions en 2020

1er inventaire des tilleuls réalisé avec une cartographie des arbres par une stagiaire du Parc Naturel Régional des Baronnies Provençales.



Tilleul séché transporté dans des bourras, ces toiles de jute traditionnellement utilisées pour laisser s'aérer naturellement les feuilles.





2.3 S'engager sur notre impact local



2.3.1 En tant qu'acteur économique local majeur



L'entreprise s'engage et agit comme un acteur économique majeur dans les zones rurales dans lesquelles sont implantés ses sites de production que ce soit dans la vallée de la Haute-Ouvèze en France et dans la localité de Mananjary à Madagascar. Elle participe directement et indirectement au dynamisme du tissu économique local.



Accompagner le développement de l'activité à St Auban sur l'Ouvèze

En France, nous avons renforcé nos équipes en créant ces 6 dernières années, 23 nouveaux postes.

Ces nouveaux recrutements contribuent au dynamisme local en permettant à de nouvelles familles de s'installer dans le territoire de la Haute Ouvèze mais aussi en encourageant les candidatures locales, ils permettent de donner des perspectives d'avenir aux habitants de ces vallées.



2014/2020 création de **23 nouveaux postes** soit une augmentation de 35% de nos effectifs.

En 2020: **65% de recrutement** effectués à partir de **candidatures locales*** tous postes confondus

* vallée de la Haute -Ouvèze et alentours

Partenariat avec l'Etablissement et Service d'Aide par le Travail de Buis les Baronnies

Nous travaillons depuis plus de **10 ans** avec cet établissement qui accueille 10 travailleurs en situation de handicap.

Nous lui confions les travaux de nettoyage et de blanchisserie de l'ensemble des vêtements utilisés par nos équipes de production.



Accompagner le développement du site de Mananjary

En 2017 nous avons renforcé notre activité à Madagascar en faisant l'acquisition d'une nouvelle société dont le site de production se situe à Mananjary.

En 2018 et 2019, nous avons réalisé d'importants investissements dans de nouvelles structures techniques et dans le développement de nouvelles compétences afin de développer la valeur ajoutée des matières premières produites à Madagascar.

En parallèle pour accompagner le développement de l'activité nous avons augmenté les effectifs du site de 32 % entre 2018 et 2020 .

13 nouveaux recrutements en 2020.
+76% emplois saisonniers entre 2018 et 2020.



Les emplois saisonniers à Madagascar

Les tâches saisonnières sont à 78% réalisées par des femmes engagées pour trier les matières premières comme la vanille, le girofle et la cannelle.

En 2020 pendant les deux mois d'été ces emplois concernent jusqu'à **130 personnes** qui viennent renforcer les équipes en place.



2.3.2 Par le biais d'initiatives citoyennes



S'engager de manière prioritaire dans l'éducation



Durant l'année 2020, nous avons continué de soutenir les écoles primaires environnantes en finançant un programme pédagogique sur le thème de « la musique et les astres » pour l'école de St Auban sur l'Ouvèze et nous avons poursuivi notre partenariat avec l'école de Buis les Baronnies pour le renouvellement de son parc informatique.

Être partenaire de la maison de retraite de Buis-les-Baronnies

L'objectif de cet engagement est double: financer des sorties pour les résidents valides et profiter de la vie locale et associative, notamment via le cinéma d'art et d'essai et le restaurant d'application du centre de formation proche de l'EPHAD. L'organisation de ces sorties conviviales s'est arrêtée à la mi-mars en raison de la crise sanitaire et reprendra dès que la situation le permettra.



S'engager dans la durée avec les pompiers

En 2016, suite à la crise des vocations des pompiers volontaires dans notre région Bontoux SAS s'est engagé pour la communauté par le biais d'une convention de disponibilité signée avec le SDIS 26 - Service Départemental d'Incendie et de Secours de la Drôme.

Une convention qui fête ses 4 années d'existence et porte ses fruits avec :

3 pompiers volontaires recrutés au sein de l'entreprise dès la mise en place de la convention et opérationnels depuis décembre 2016.

46% des interventions réalisées entre 2018 et 2020 impliquaient un **salarié Bontoux**.

Des formations annuelles enrichies pour les équipiers de première intervention de l'entreprise en 2019 et 2020.

2 exercices grandeurs nature réalisés sur notre site (2017 et en 2019) impliquant l'intervention de plusieurs casernes (Buis les Baronnie, Nyons,...) et différents types de véhicule selon les scénarii mis en place.

Des pompiers volontaires très impliqués au sein du centre de Buis les Baronnie

- qui acquièrent de nouvelles compétences comme la gestion des feux de forêts, les interventions en montagne et la conduite de poids lourds soit 54 heures de formations spécifiques complémentaires réalisées entre 2018 et 2020.

- qui apportent des compétences développées au sein de l'entreprise et transposées au centre comme la maintenance des bâtiments, l'entretien des véhicules, la gestion administrative et l'accueil et intégration des nouveaux sapeurs pompiers.

Objectifs de la Convention :

1. Faciliter les vocations de pompiers volontaires au sein de l'entreprise (maintien de salaire pendant les **22 jours** de formation et la mise à disposition du centre des salariés sur leur temps de travail jusqu'à **90 heures** par an)
2. Diversifier les formations annuelles pour les salariés du site
3. Mettre à disposition le site pour des **exercices pompiers grandeur nature** effectués tous les deux ans



En septembre 2020, nos pompiers volontaires, aux côtés de plusieurs centaines de pompiers des départements et régions voisines, ont combattu un important feu de forêt à 10 kilomètres de notre site.



2.3.3 En tant que mécène

Soutenir l'animation culturelle et sportive du territoire

Nous soutenons des projets qui cultivent l'envie de découvrir et de bien vivre ensemble au travers d'associations d'animation culturelle et sportive du territoire.

Cette année, nous avons renouvelé notre soutien à l'ensemble de ces associations même si certains événements ont dû être annulés ou reportés en raison de la situation sanitaire

En 2020, en France nous avons soutenu **5 associations culturelles** et **2 associations sportives**.

Nos actions de mécénat à Madagascar

A Madagascar, nous avons participé à la rénovation des bornes de fontaines d'eau du marché de la communauté urbaine de Mananjary et distribué des ballons de foot pour les équipes de footballeurs de la commune rurale de Tsiatosika. Une participation financière a été versée pour le reboisement régional de Vatovavy Fitovinany.

Des expositions de photos au sein de l'entreprise

Nous soutenons aussi le projet photographique d'une de nos collaboratrices qui capture les paysages vus du ciel. Parce que ces séries de photos amènent un autre regard sur nos territoires, nous sommes heureux de financer ses tirages et de lui offrir un lieu d'exposition dans notre salle d'accueil. Deux expositions ont été organisées en 2020 : la Camargue vue du ciel et les villes et villages vus du ciel. Les séries de photos seront ensuite distribuées pour décorer les bureaux et ateliers de nos collaborateurs.



Être solidaire, en cette année si particulière

En France, nous avons fait don cette année du budget d'un de nos événements annulés en raison de la crise sanitaire aux Resto du cœur de la Drôme.



Suite à un incendie qui a ravagé plus de 350 hectares de forêt à 10 kilomètres de notre site, nous avons reversé et abondé les gains d'un challenge solidaire à l'Amicale des sapeurs-pompiers de Buis les Baronnie.



2.4 Construire un modèle durable ensemble



2.4.1 S'engager pour nos collaborateurs

L'aventure Bontoux est avant tout humaine et riche des rencontres, des échanges et des liens qui unissent nos collaborateurs. La transmission, au cœur de l'engagement vis-à-vis de nos équipes, contribue à l'enrichissement permanent de nos savoir-faire et à l'épanouissement de nos collaborateurs.

Elle accompagne nos collaborateurs tout au long de leurs parcours au sein de l'entreprise que nous imaginons en quatre temps celui l'intégration, du travail, de l'évolution et de l'engagement dans le temps.

1- S'intégrer : de Terra Incognita à Terre Familière.

Accorder un soin particulier à l'intégration des nouveaux collaborateurs dans notre équipe et dans notre métier. En 2020, **20 parcours d'intégration** ont été réalisés soit un total de **140 heures** de formation d'accueil dispensées.

1 module d'intégration complet = **10 heures** de formation.
5 collaborateurs formés pour animer ce parcours.

Contenu du parcours d'intégration :

- Présentation de l'entreprise et visite du site
- Session de sensibilisation aux produits (présentation et olfaction)
- Formation générale HSE
- Formation sécurité et risque spécifique au poste
- Formation Hygiène industrielle HACCP
- Formation sécurité informatique
- Entretiens de suivi et rapport d'étonnement



Continuer à recruter et accueillir des stagiaires en 2020:

15 nouvelles embauches dont 6 en CDI et 9 en CDD en France (hors stagiaires)

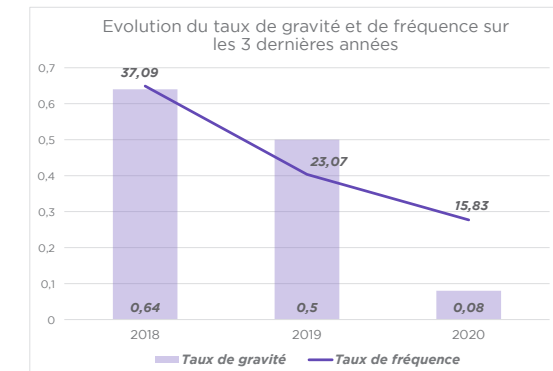
8 stagiaires accueillis en France dont 5 stages études et 3 stages découvertes

13 nouvelles embauches à Madagascar

2 - Travailler : un cadre pour prospérer

Nous veillons au cadre de travail de nos collaborateurs avec une attention particulière sur la sécurité, la santé, la qualité de vie au sein de l'entreprise et la proximité des relations humaines.

Être en sécurité :
2 accidents de travail avec arrêt en 2020.



Prendre en charge la santé de nos collaborateurs

Une mutuelle d'entreprise prise en charge à 100% par l'entreprise pour chaque salarié en France sans condition d'ancienneté.

79 employés bénéficiaient de la prise en charge de leur mutuelle par Bontoux Sas en 2020 et **177 membres de leur famille** bénéficiaient de tarifs préférentiels.

100% des frais de santé non remboursés de nos employés malgaches pris en charge par l'entreprise.

Construction d'un dispensaire à Mananjary :

Afin de pallier l'absence de service de santé locaux de qualité, les travaux de construction d'un dispensaire dans l'enceinte de l'entreprise ont démarré en 2020.

Un médecin et une infirmière seront disponibles sur place et dispenseront gratuitement des soins pour les salariés et leurs familles dans un premier temps.

L'ensemble des frais de fonctionnement liés aux soins et à la distribution de médicaments sera pris en charge par notre filiale malgache. Le dispensaire accueillera ses premiers patients en 2021.



Promouvoir la santé et la qualité de vie au travail

En 2020 en partenariat avec notre mutuelle AESIO, nous avons mis en place une action de prévention globale sur le thème de l'activité physique. Les activités suivantes ont été proposées à l'ensemble des collaborateurs:

- un atelier de marche nordique
- des Web conférences sur le rôle de l'activité physique
- la possibilité de participer à un challenge national

Un groupe de travail « BOUGEZ + » a vu le jour au sein de l'entreprise et a pris en charge l'animation de ces activités et s'est engagé dans une démarche à plus long terme de promotion de l'activité physique et de qualité de vie au travail

Resserrer les liens entre les salariés autour d'un challenge national et solidaire

En septembre 2020, afin de promouvoir une rentrée active, notre partenaire AESIO a organisé un challenge national sur le thème de la marche à pied. L'objectif de ce défi solidaire fut de parcourir le plus de pas possible durant 10 jours. Au programme marche quotidienne et défis à relever récompensant la régularité et l'esprit d'équipe.

Pour cette première édition, la mobilisation et l'implication de nos collaborateurs ont été exceptionnelles :

- **5 équipes Bontoux** soit **30 collaborateurs** engagés dans le challenge (36% des salariés).
- **5 070 650 pas comptabilisés** durant la durée du challenge soit un total de **2 535 kms parcourus** par l'ensemble des équipes Bontoux
- **1 équipe** sur le **podium**
- les gains de l'équipe gagnante reversés à une association locale : **l'amicale des Sapeurs-Pompiers de Buis les Baronnies**



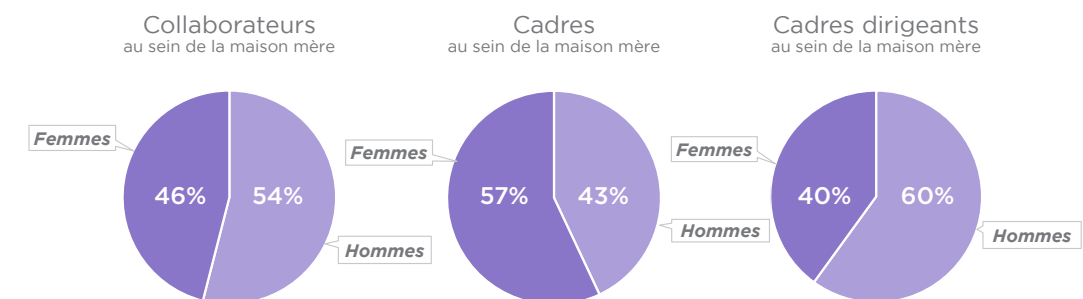
Veiller à l'égalité professionnelle et salariale hommes / femmes

Nous sommes rattachés aux accords de branche de la chimie relatifs à l'égalité professionnelle et salariale entre les hommes et les femmes.

En 2020 nous avons atteint le score de **76/100** à l'index égalité hommes/femmes au sein de l'entité Bontoux SAS avec :

- Une note de 31/40 pour les écarts de rémunération
- Une note de 35/35 pour les écarts d'augmentations annuelles et promotions ,
- Une note de 0/15 pour le pourcentage de salariés augmentés en retour de congé maternité
- Une note de 10/10 concernant la parité hommes/femmes sur les 10 plus hautes rémunérations.

Les femmes et les hommes chez Bontoux :



Adopter un code éthique et de conduite pour l'ensemble du groupe Bontoux

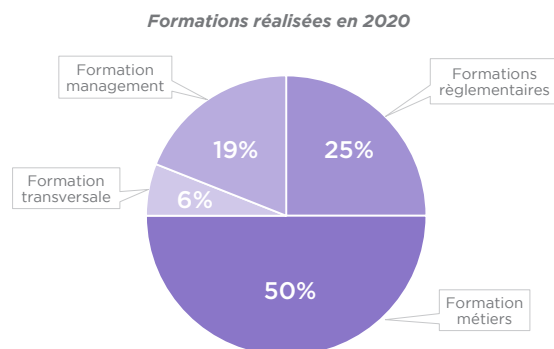
Un code éthique et de conduite a été rédigé. En 2020 il a été adopté par l'ensemble des filiales du groupe. Sa diffusion a été accompagnée de sessions de sensibilisation sur le site de St Auban sur l'Ouvèze. (cf page 23)

3 - Evoluer : de l'espace pour progresser

L'expertise et le savoir-faire de nos collaborateurs constitue un enjeu important pour notre entreprise. Nous souhaitons développer les compétences et les talents par la formation professionnelle mais aussi par la transmission des expertises entre nos collaborateurs.

Continuer à se former

Un plan de développement des compétences pour 2020 maintenu et réalisé à 55% malgré les restrictions liées à la crise sanitaire. 74% des salariés de l'entreprise Bontoux SAS ont reçu au moins une formation au cours de l'année 2020.



Partager les expertises entre les équipes de production de différents sites de production

En janvier 2020, une délégation de 9 personnes des ateliers de production du site de St Auban s'est rendue pour 3 jours dans les ateliers de Guédant, filiale française du groupe Bontoux depuis 2018. Les visites, découvertes et échanges organisés lors de cette rencontre ont permis à chaque équipe de tirer des enseignements bénéfiques dans des domaines aussi variés que la vie en atelier, l'apprentissage, l'amélioration continue, l'aménagement du poste de travail (méthode 5 S), ainsi que les spécificités techniques propres à chaque métier. Une expérience enrichissante de part et d'autre et un dialogue qui se poursuivra dans le futur en fonction des problématiques et succès rencontrés !



4 - Fixer ses racines.

Nous sommes fiers de former une équipe soudée dans le temps avec une ancienneté moyenne de **12,5 ans** pour les hommes et de **13 ans** pour les femmes.

Transmettre l'esprit Bontoux : La célébration de nos trentenaires

30 ans c'était le chiffre du jour et l'occasion d'organiser une fête pour nos cinq salariés de plus de 30 ans d'ancienneté.

Ils ont connu l'entreprise quand elle comptait moins de 15 salariés, l'ont vu grandir et pendant plus de 30 ans ont développé des savoir-faire précieux dans le sourcing des matières premières, la logistique, la production, l'analyse et l'expertise olfactive des huiles essentielles.

Ils avaient à cœur de partager leur parcours et nous ont rappelé avec humilité l'importance du relais qui s'enrichit avec chaque collaborateur.

Au programme de cette journée : témoignages croisés entre la jeune génération (les moins de 30 ans) et nos experts maison, et déjeuner champêtre sous les chênes. Une journée ensoleillée chargée d'émotion et de partage !





2.4.3 S'engager avec nos collaborateurs pour un modèle durable

C'est parce que les petits ruisseaux font les grandes rivières que nous accordons de l'importance à tous les gestes quotidiens, petits ou grands, de nos collaborateurs et que nous encourageons la prise de responsabilité individuelle ou en équipe sur les questions écologiques.

Appropriation des écogestes par nos collaborateurs

Des salariés engagés dans le tri des déchets depuis plus de 10 ans.

55 % de salariés volontaires impliqués dans la collecte et la mise en balle des cartons d'emballage récupérés auprès de l'ensemble des services (représentant 2 salariés pendant une heure par semaine dédiée à la collecte).

100 % des salariés impliqués dans le tri de leur poubelle de bureau et des cartouches d'encre.



Mise en place d'un groupe de travail « Pour une cantine plus verte »

Un groupe de collaborateurs composé de représentants du CSE, du service cantine et de salariés volontaires a travaillé pour définir et tester les objectifs de ce programme.

Les actions entreprises en 2020 se sont concentrées sur le recueil des suggestions des collaborateurs via une boîte à idées, une expérience de **15 jours de menus avec un approvisionnement local et bio** plébiscités pour les collaborateurs et le référencement d'une quinzaine de nouveaux fournisseurs des vallées avoisinantes.

Le programme de 2021 est lui aussi chargé avec la rédaction d'une charte cantine, un objectif d'approvisionnement minimum de **50% en matière première locale et bio**, une prise en charge par l'entreprise du surcoût éventuel, des partenariats avec des maraîchers et éleveurs locaux dans un rayon de **25 kms** autour du site et des projets d'aménagement autour du bâtiment de la cantine.



Objectifs :

1. Favoriser l'approvisionnement de produits bio et locaux pour une alimentation saine et de qualité pour nos collaborateurs

2. S'intégrer dans une démarche globale de développement durable qui intègre :

- les impacts (gaspillage alimentaire limité et gestion optimale des déchets)
- les contributions positives sur notre territoire avec le développement et le soutien des filières d'approvisionnement locales dans nos vallées

3. Développer un lieu où les cantinières ont plaisir à travailler et où les collaborateurs ont plaisir à se retrouver



2.4.4 Avancer avec nos pairs

La maison-mère participe par ses connaissances, compétences, moyens financiers et humains à faire évoluer le métier et rayonner les connaissances via son engagement dans les associations interprofessionnelles.

Plus particulièrement en partenariat avec certaines de ces associations, elle travaille et s'engage sur des projets et thématiques liés au développement durable.

DES ENGAGEMENTS DE PLUS DE 20 ANS



AOP Huile essentielle de Lavande de Haute-Provence.

Bontoux SAS présent depuis **33 ans**.

Représenté par **Elisabeth Dadole** (Jury).



Fédération Internationale de Vente d'Huiles Essentielles et d'Arômes

Bontoux SAS membre depuis **32 ans**.



Association Française de Normalisation

Bontoux SAS présent depuis **32 ans**.

Représenté par **Elisabeth Dadole** (Présidente de la Commission Huiles Essentielles T75A).



Syndicat National des Fabricants de Produits Aromatiques

Bontoux SAS membre associé depuis **27 ans**.

2020

Signature en 2020, de la charte IFRA-IOFI «Sustainability Charter» (cf p.25)



Centre Régionalisé Interprofessionnel d'Expérimentation en Plantes à Parfum, Aromatiques et Médicinales

Bontoux SAS présent depuis **26 ans**.

Représenté par **Arthur Audran** (Vice-Président)



Comité Interprofessionnel des Huiles Essentielles Françaises

Bontoux SAS présent depuis **23 ans**.

Représenté par **Pierre-Philippe Garry** (Secrétaire).

2020

Travaux en cours sur un projet Label Bas Carbone spécifique aux Plantes à Parfum (cf page 32)

DES ENGAGEMENTS PLUS RÉCENTS



Bontoux SAS membre depuis **16 ans**.



Pharmacopée Européenne

Elisabeth Dadole, en qualité d'experte représentant les intérêts de la France, présente depuis **16 ans**.



Fonds de Sauvegarde du Patrimoine Lavandes en Provence

Bontoux SAS représenté depuis **8 ans** par **Pierre-Philippe Garry** (membre fondateur et siégeant au conseil d'administration).

2020

Programme Green & Lavande - Objectif de réduction de 50% des émissions de carbone de la filière lavandicole sur 10 ans (cf page 32)



Fédération Européenne des Huiles Essentielles

Bontoux SAS membre depuis **4 ans**.



Syndicat National des Ingrédients Aromatiques Alimentaires

Bontoux représenté par **Rémy Bontoux**, membre du Bureau Directeur depuis **2 ans**.

CREDITS

Comité rédactionnel et crédits photos

MEMBRES DU COMITÉ RÉDACTIONNEL



Marie-Bénédicte BONTOUX
Rédaction
Responsable HQSE et
Développement Durable



Elise LECLERC
Rédaction
Agronome
Chargée de Sourcing Durable



Bénédicte ROZENBLAT
Rédaction
Attachée de Direction et membre
du Comité de Développement Durable



Orane BONTOUX
Design Graphique
Evaluatrice Matière Première

CRÉDITS PHOTOGRAPHIQUES

Nous remercions K. Bakiej, B. Chenuet, C. Delbecque, E. Leclerc, J. Paumier, Rouge Amarante, A. Viozzi, S. Rasoamanantena et le CRIEPPAM pour leurs photographies.



UN GLOBAL COMPACT

NOUS SOUTENONS
LE PACTE MONDIAL

Ceci est notre **Communication sur le Progrès** sur la mise en œuvre des principes du **Pacte mondial des Nations Unies**.

Nous apprécions vos commentaires sur son contenu.

BONTOUX SAS: 583 Route du Col de Peyruergue - Quartier Aguzon - 26170 Saint Auban sur l'Ouvèze - FRANCE
T. +33 (0)4 75 28 60 32 - F. +33 (0)4 75 28 60 32 - contact@bontoux.com - bontoux.com